

# *Skolverket*

## **Svenska utlandsskolor i siffror 2002**

**Sammanfattning:** Skolverket presenterar nu för sjunde gången Svenska utlandsskolor i siffror. Rapporten innehåller information om lärare och elever, skolornas lokalisering och från och med läsåret 1994/95 även uppgifter om betyg och kostnader. I den här rapporten har vi möjlighet att studera utvecklingen under tre år av verksamheten baserat på uppgifter från det nationella uppföljningssystemet för skolsektorn.

**Ämnesord:** utlandsskolor, statistik, betyg, kostnader, elever och lärare

Beställningsadress: Liber Distribution  
Publikationstjänst  
162 89 Stockholm  
Telefon 08-690 95 76  
Telefax 08-690 95 50  
e-post: skolverket.ldi@liber.se  
Beställningsnummer: 02: 727

Skolverkets diarienummer 71-2002:02266  
ISBN 91-88373-94-0  
Omslag: Lotta Blom  
Elanders Gotab, Stockholm 2002

# Förord

Skolverket presenterar här 2002 års rapport om svenska utlandsskolor. Rapporten - Svenska utlandsskolor i siffror - innehåller information om lärare och elever, skolornas lokalisering och från och med läsåret 1994/95 även uppgifter om betyg och kostnader. I rapporten har vi möjlighet att studera utvecklingen under tre år av verksamheten baserad på uppgifter från det nationella uppföljningssystemet för skolsektorn.

Uppgifter om organisation, personal, resultat och kostnader för olika skolformer samlas varje år in för det svenska skolsystemet och publiceras bl.a. som officiell statistik på riksnivå och jämförelsetal på kommunnivå. Från och med läsåret 1994/95 sammanställs och publiceras liknande uppgifter även för svenska utlandsskolor.

Vår förhoppning är att materialet som publiceras i denna rapport skall användas av utlandsskolorna vid diskussioner kring planering av verksamheten och som underlag för jämförelse mellan skolorna. Målgruppen för rapporten är i första hand de som har ansvar för verksamheten vid de svenska utlandsskolorna. Rapporten finns också tillgänglig för allmänheten.

Skolhuvudmännen har bidragit med de uppgifter som utgör det statistiska underlaget. Materialet har sedan bearbetats av Statistiska centralbyrån som på uppdrag av Skolverket tagit fram jämförelsetalen. Rapporten har sammanställts av *Eva Svensson*, avdelningen för arbetsmarknads- och utbildningsstatistik på Statistiska centralbyrån.

Frågor med anledning av rapporten besvaras av *Helena Lindman*, Skolverkets uppföljningsenhet, tel 08-5273 3200 eller *Eva Svensson*, avdelningen för arbetsmarknads- och utbildningsstatistik på Statistiska centralbyrån, 019-17 6000.

Stockholm i juli 2002

*Ann Carlson Ericsson*  
Avdelningschef

# INNEHÅLLSFÖRTECKNING

<b>FÖRTECKNING ÖVER DIAGRAM OCH TABELLER</b>	<b>1</b>
<b>1. INLEDNING</b>	<b>3</b>
Referensperiod och bearbetning	3
Förklaringar och definitioner	3
Jämförbarhet över tiden	5
Annan publicering	5
Uppgifternas tillförlitlighet	5
Teckenförklaring	6
<b>2. REDOVISNING AV INSAMLADE UPPGIFTER</b>	<b>7</b>
Grundskolan – organisation läsåret 2001/02	7
Gymnasieskolan – organisation läsåret 2001/02	10
Kompletterande svensk undervisning och distans- undervisning läsåret 2001/02	11
Lärare läsåret 2001/02	12
Grundskolan - resultat läsåret 2000/01	13
Gymnasieskolan - resultat läsåret 2000/01	13
Kostnader läsåret 2000/01	14
<b>TABELLER</b>	<b>16</b>

# FÖRTECKNING ÖVER DIAGRAM OCH TABELLER

## Diagram

Diagram 1	Elever i grundskolan vid svenska utlandsskolor
Diagram 2	Andel statsbidragsberättigade elever i grundskolan vid svenska utlandsskolor
Diagram 3	Elever i gymnasieskolan vid svenska utlandsskolor läsåret 2001/02
Diagram 4	Lärarveckotimmar per elev i gymnasieskolan vid svenska utlandsskolor
Diagram 5	Andel lärare med lärarutbildning vid svenska utlandsskolor
Diagram 6	Genomsnittskostnad per elev vid svenska utlandsskolor fördelad efter elevantal
Diagram 7	Genomsnittskostnad per elev vid svenska utlandsskolor fördelad efter verksamhet
Diagram 8	Genomsnittskostnad per elev vid svenska utlandsskolor fördelad efter delkostnader läsåret 2000/01

## Tabeller

Tabell 1	Verksamhet vid svenska utlandsskolor läsåret 2001/02
Tabell 2	Grundskola – reguljär undervisning vid svenska utlandsskolor läsåret 2001/02
Tabell 3	Gymnasieskola – reguljär undervisning vid svenska utlandsskolor läsåret 2001/02
Tabell 4	Kompletterande svensk undervisning samt handledning vid distansundervisning vid svenska utlandsskolor läsåret 2001/02
Tabell 5	Lärare vid svenska utlandsskolor läsåret 2001/02
Tabell 6	Verksamhet vid svenska utlandsskolor läsåren 2000/01 och 2001/02
Tabell 7	Slutbetyg i årskurs 9 för elever vid svenska utlandsskolor läsåret 2000/01
Tabell 8	Betygsfördelning i vissa ämnen i årskurs 9 för elever vid svenska utlandsskolor läsåret 2000/01
Tabell 9	Slutbetyg från gymnasieskolan för elever vid svenska utlandsskolor läsåret 2000/01
Tabell 10	Betygsfördelning i vissa ämnen i gymnasieskolan för elever vid svenska utlandsskolor läsåret 2000/01
Tabell 11	Total kostnad per elev vid svenska utlandsskolor läsåret 2000/01

- 11.1 Total kostnad (SEK) per elev redovisad efter världsdel
- 11.2 Total kostnad (SEK) per elev redovisad efter skolstorlek
- Tabell 12 Kostnad per elev för olika verksamheter vid svenska utlandsskolor läsåret 2000/01
  - 12.1 Genomsnittskostnad (SEK) per elev redovisad efter världsdel och skolstorlek
  - 12.2 Spridning i kostnad (SEK) per elev redovisad efter världsdel och skolstorlek
- Tabell 13 Kostnad per elev vid svenska utlandsskolor redovisad efter delkostnader läsåret 2000/01
  - 13.1 Genomsnittskostnad (SEK) per elev redovisad efter världsdel och skolstorlek
  - 13.2 Spridning i kostnad (SEK) per elev redovisad efter världsdel och skolstorlek

# 1. INLEDNING

## Referensperiod och bearbetning

Betygs- och kostnadsuppgifterna i denna rapport avser läsåret 2000/01 medan samtliga verksamhetsuppgifter, det vill säga uppgifter om elever och lärare, avser läsåret 2001/02. Statistiska centralbyrån (SCB) har samlat in uppgifterna om betyg och kostnader, medan Skolverket har samlat in övriga uppgifter. Samtliga uppgifter har sammanställts av SCB.

## Förklaringar och definitioner

Stora delar av materialet redovisas på skolnivå, medan vissa betygsuppgifter samt samtliga uppgifter om kostnader av sekretesskäl redovisas för grupper av skolor i stället för enskilda skolor.

### *Undervisningsformer*

*Reguljär utbildning* är undervisning som bedrivs enligt grundskolans och gymnasieskolans läroplaner, kursplaner och timplaner.

*Kompletterande svensk undervisning* är avsedd för barn och ungdomar som går i en lokal eller internationell skola och som vill upprätthålla och utveckla sina kunskaper i svenska och om Sverige. Denna typ av undervisning anordnas av många av utlandsskolorna.

*Distansundervisning* är avsedd för ungdomar som skulle ha varit elever i någon av årskurserna 7–9 i grundskolan eller i gymnasieskolan, men som bor på en ort där sådan typ av svensk undervisning saknas. Behörig elev till distansundervisning har rätt till subventionerat studiematerial och till handledning om det på orten finns en svensk utlandsskola med årskurserna 1–6.

### *Behöriga elever*

Syftet med utlandsskolor är att ge utbildning enligt svensk läroplan till skolbarn vars föräldrar under en period arbetar utomlands i det svenska samhällets tjänst. Behöriga i den reguljära undervisningen, och därmed statsbidragsberättigade, är de elever som uppfyller kraven som anges i *Förordning om statsbidrag till utbildning av utlandssvenska barn och ungdomar (SFS 1994:519 som numera inkluderar kompletteringar m.m., se Rixlex <http://www.riksdagen.se/debatt>, för författningar i fulltext)*. Kraven gäller exempelvis att minst en förälder skall tjänstgöra vid svensk eller internationell organisation, vid ett svenskt företag eller vara sysselsatt med kulturell verksamhet som familjens försörjning är beroende av. Icke behöriga barn tas emot i mån av plats, men skolan har inte rätt till statsbidrag för dem.

Behörighetskraven för en elev som vill delta i distansundervisning är i princip desamma som för den reguljära undervisningen.

Kraven för att vara behörig till kompletterande svensk undervisning är endast att minst en förälder är svensk medborgare.

Behöriga och därmed statsbidragsberättigade är också norska grundskoleelever som undervisas vid svenska utlandsskolor. Ett samarbetsavtal har upprättats mellan Sverige och Norge där man enats om att ta emot varandras elever i respektive utlandsskolor. Avtalet omfattar enbart grundskolan. Även med Finland finns ett samarbetsavtal. Tillämpningen skiljer sig något från hur samarbetet med Norge hanteras, exempelvis rekviderar utlandsskolorna statsbidrag för finska elever direkt från finska staten.

### ***Betygsuppgifter***

*Genomsnittligt meritvärde (grundskolan)* beräknas genom att summan av meritvärdet för samtliga elever med åtminstone ett mål- och kunskapsrelaterat betyg divideras med antalet elever med åtminstone ett mål- och kunskapsrelaterat betyg. Meritvärdet utgörs av summan av betygsvärdena för de 16 bästa betygen i elevens slutbetyg (Godkänd=10, Väl Godkänd=15 och Mycket Väl Godkänd=20). Det möjliga maxvärdet är 320 poäng.

För att en elev ska vara *behörig till gymnasieskolan* (ett nationellt program i svensk gymnasieskola) krävs minst betyget Godkänd i ämnena svenska/svenska som andraspråk, engelska och matematik.

*Genomsnittlig betygspoäng (gymnasieskolan)* beräknas genom att kursens poäng multipliceras med vikt för betyg (Icke Godkänd=0, Godkänd=10, Väl Godkänd=15, Mycket Väl Godkänd=20) för att sedan divideras med summa poäng för kurser för eleven totalt. Endast betygsatta kurser är medräknade.

*Grundläggande behörighet till svenska universitet och högskolestudier* har elever som har lägst betyget Godkänd på kurser som omfattar 90 procent av de gymnasiepoäng som krävs för ett fullständigt program.

*Elever med reducerat program* är elever som är befriade från en eller flera kurser medan *elever med utökat program* är elever som frivilligt valt att läsa en eller flera kurser utöver fullständigt program.

### ***Kostnadsuppgifter***

Kostnadsuppgifterna i denna publikation är avsedda att redovisas för läsåret 2000/01. Några skolor har dock använt sig av en annan redovisningsperiod. Det kan vara ett räkenskapsår som i stort sett följer läsåret, från 1/9 2000 - 31/8 2001 eller också kan det vara skolor som har räkenskapsår som följer kalenderåret 2000. För de skolor där kostnadsuppgifterna redovisas för kalenderåret har ett genomsnitt av två elevinsamlingar (15 oktober 1999 och 13 oktober 2000) använts för att beräkna kostnader per elev. För de skolor som i det närmaste följer läsåret har ingen omräkning av elever genomförts.

Några skolor har vid lämnandet av kostnadsuppgifter korrigerat sina tidigare lämnade uppgifter om antal elever i olika verksamhetsformer. Om en sådan korrigerings skett har de kompletterade uppgifterna använts vid beräkning av kostnad per elev.



De flesta skolorna har redovisat sina kostnader i lokal valuta. I denna publikation redovisas samtliga uppgifter i svenska kronor efter en valutaomräkning genomförd av SCB. Valutakursen som har använts är ett årsgenomsnitt av valutornas säljkurs sista dagen varje månad.

## **Jämförbarhet över tiden**

Vid jämförelse av uppgifterna som publiceras i denna rapport, såväl mellan de olika skolorna som över tid, bör man vara medveten om att det kan finnas olika förklaringar till de skillnader som materialet visar. Förutsättningarna varierar från skola till skola och det kan också, trots kvalitetskontroll av materialet, finnas brister i statistiken som ger upphov till dessa skillnader. Dessutom är relevantalet på många skolor mycket lågt, vilket medför att enskilda elever kan påverka redovisade uppgifter avsevärt.

## **Annan publicering**

Statistik om svenska utlandsskolor har tidigare i år publicerats i Skolverkets rapport *Barnomsorg, skola och vuxenutbildning i siffror 2002; del 2*. I den rapporten finns även information om annan undervisning i utlandet för elever med svensk anknytning som inte redovisas här. Rapporten finns tillgänglig på Skolverkets hemsida ([www.skolverket.se](http://www.skolverket.se)).

## **Mer information om svenska utlandsskolor**

På Skolverkets hemsida finns mer information om de svenska utlandsskolorna. Där kan man bland annat hitta allmän information som adressuppgifter och länkar till skolornas hemsidor.

## **Uppgifternas tillförlitlighet**

Från och med läsåret 1994/95 ingår de svenska utlandsskolorna i det nationella uppföljningssystemet för skolsektorn. Samtliga undersökningar om svenska utlandsskolor som redovisas i denna rapport är totalundersökningar. Något känt bortfall förekommer inte.

Vissa av de insamlade uppgifterna används som underlag för beslut om statsbidrag till svensk utbildning i utlandet. Uppgifterna som samlas in av Skolverket granskas därför av den enhet som bland annat arbetar med beslut om statsbidrag för dessa skolor. Övriga uppgifter granskas av SCB. När fel eller oklarheter upptäckts har återkontakter med skolorna tagits.

## Teckenförklaring

- 0 betyder finns inte på skolan eller finns i så liten omfattning att det blir noll efter avrundning
- . betyder uppgift kan inte förekomma, t.ex. lärarveckotimmar per elev i gymnasieskolan i en utlandsskola där det inte bedrivs någon gymnasieundervisning utan enbart undervisning på grundskolenivå
- .. betyder att uppgifter inte redovisas därför att antalet enheter i redovisningsgruppen är färre än tre (fem för resultatmått)
- eller
- alltför osäker uppgift. Används om uppgiften är ofullständig, saknas på grund av bortfall eller om den bedöms ha dålig kvalitet
- <sup>1)</sup> betyder att speciell förklaring finns vid tabellens slut

## **2. REDOVISNING AV INSAMLADE UPPGIFTER**

### **Grundskolan – organisation läsåret 2001/02**

#### ***Flest svenska utlandsskolor i Europa***

Det fanns i år 33 svenska utlandsskolor som bedrev reguljär undervisning på grundskolenivå, varav 16 låg i Europa. Oceanien var den enda världsdel som saknade svensk utlandsskola, övriga världsdelar hade mellan 4 och 7 skolor.

Det enskilda land där flest utlandsskolor var belägna var Spanien, med fem skolor. I Saudiarabien fanns tre skolor och Italien, Tyskland och Tanzania hade två skolor vardera.

#### ***Nya utlandsskolor i Amerika***

Till skillnad från föregående läsår har 2 nya skolor i Amerika tillkommit. Det är skolan i David, Panama samt skolan i Pasco, Peru.

#### ***Samtliga skolor undervisar i årskurs 1-6***

Samtliga 33 svenska utlandsskolor hade elever i någon av årskurserna 1-6. Undervisning av elever i årskurs 7-9 fanns däremot bara vid 7 skolor.

#### ***Vanligare för elever i de lägre årskurserna att studera vid svensk utlandsskola***

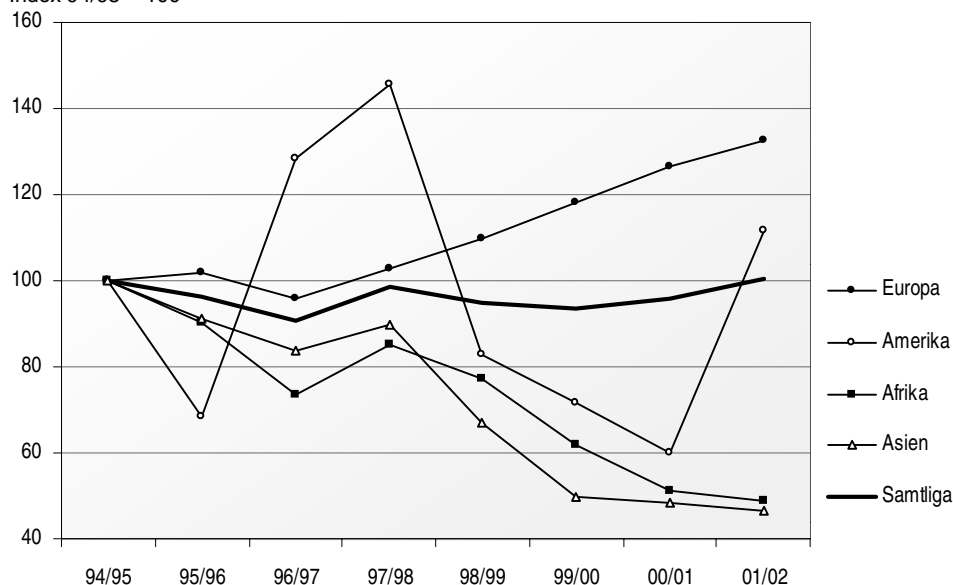
Eleverna i årskurs 1-6 är i klar majoritet av alla elever i grundskolan. Av de 1 107 elever som befann sig vid dessa skolor gick drygt 83 procent i någon av årskurserna 1-6. I grundskolan i Sverige befann sig 68 procent av alla grundskoleelever läsåret 2001/02 i årskurs 1-6. Det visar att förhållandevis fler elever i de lägre årskurserna läser vid svenska utlandsskolorna.

#### ***Antalet elever i Europa fortsätter att öka***

Jämfört med föregående läsår har antalet elever i svenska utlandsskolor ökat med 50 grundskoleelever, det betyder drygt 4,5 procent (diagram 1). Europa är den världsdel där antalet elever ökar för femte året i rad. Idag deltar 243 elever fler i grundskolan än läsåret 1996/97. Antalet elever i Amerika ökar i år efter att ha minskat i tre års tid vilket naturligtvis beror på de två nya skolorna där.

### Diagram 1. Elever i grundskolan vid svenska utlandsskolor

Index 94/95 = 100



#### *Skolan i Bryssel fortsatt i topp*

Bara fyra av de 33 svenska utlandsskolorna hade över 50 elever i reguljär grundskoleutbildning. Det var skolan i Bryssel med 217 elever, skolan i Fuengirola med 151 elever, skolan i London med 143 elever och skolan i Madrid med 59 elever. Vanligast var det att elevantalet låg mellan 10 och 25 elever. Knappt två femtedelar (13 stycken) av de 33 utlandsskolorna befann sig i detta intervall. Det fanns 8 skolor med ett elevantal mellan 26 och 50 elever och 8 skolor med ett elevantal under 10. Minst antal elever hade skolan i Berbérati med två elever.

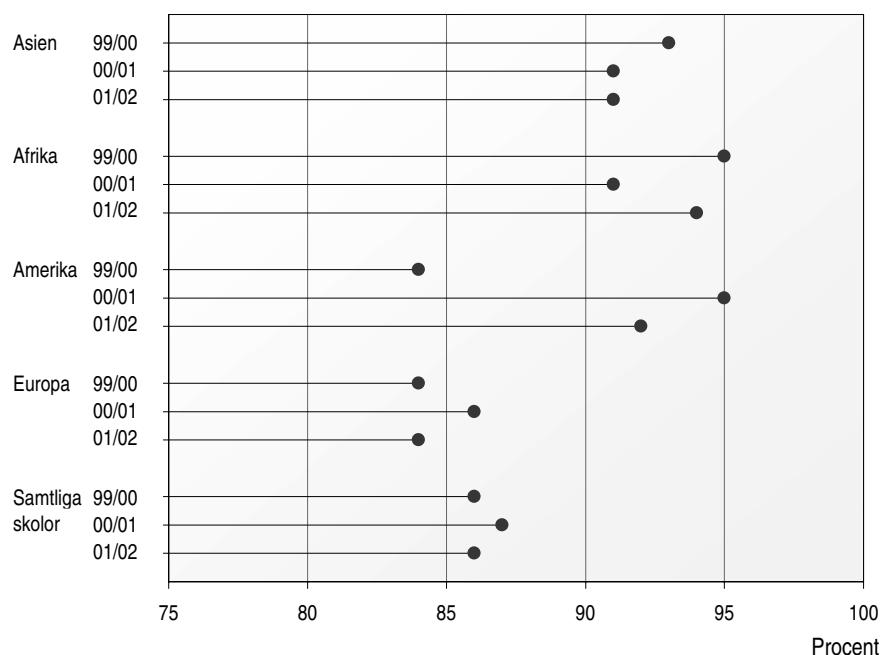
#### *Andel statsbidragsberättigade elever*

Av de elever som läsåret 2001/02 deltog i grundskoleundervisning vid svenska utlandsskolor var 86 procent statsbidragsberättigade (diagram 2). De senaste fyra läsåren har andelen statsbidragsberättigade elever legat mellan 86 och 88 procent. En andel på 86 procent i år innebär 952 elever av 1 107.

Statsbidragsberättigade är elever från Sverige som uppfyller kraven för behörighet, och norska elever som enligt samarbetsavtal ska erbjudas undervisning. Resterande 14 procent av eleverna var dels obehöriga icke statsbidragsberättigade elever från Sverige (51 elever), och dels elever från andra länder än Norge, bland annat 57 elever från Finland.

I 15 av de 33 skolorna var samtliga elever statsbidragsberättigade. Störst av dessa skolor var skolan i Peking med 30 elever. Minst andel, 62 %, statsbidragsberättigade elever hade skolan i Palma de Mallorca, 23 av 37 elever.

**Diagram 2. Andel statsbidragsberättigade elever i grundskolan vid svenska utlandsskolor**



### ***Inte bara elever från Sverige***

Vid 23 av de 33 svenska utlandsskolorna deltog elever från andra länder än Sverige i undervisningen. Totalt fanns 218 elever från annat land, detta motsvarar 19 procent av eleverna. Dessa elever kom i de flesta fall från Norge, 114 elever, följt av Finland från vilket det kom 57 elever. Från övriga länder kom 47 elever.

Störst andel elever från andra länder var det i skolan i Managua där 55 procent av eleverna var från andra länder än Sverige. I skolan i Bryssel kom drygt 30 procent av alla elever från andra länder.

Till detta kan läggas att 66 svenska elever undervisas i norska utlandsskolor.

### ***Lärarveckotimmar per elev varierar kraftigt***

Antalet lärarveckotimmar per elev varierade läsåret 2001/02 mellan 1,7 till 20,0 timmar per elev för olika skolor. Lärartätheten, antalet lärarveckotimmar per elev, påverkas av att antalet elever ändras mellan läsåren vilket kan förklara en del av den kraftiga spridningen. Läsåret 2001/02 var antalet lärarveckotimmar per elev totalt 3,6 jämfört med 3,5 läsåret innan.

## Gymnasieskolan – organisation läsåret 2001/02

### *Vid 6 skolor bedrevs gymnasieutbildning*

Vid 6 av de 33 svenska utlandsskolorna bedrevs utöver reguljär grundskoleutbildning även reguljär undervisning på gymnasienivå. Det var skolorna i Bryssel, Paris, Fuengirola, Madrid, London och Nairobi. Skolan i Paris bedrev för andra året reguljär undervisning på gymnasienivå.

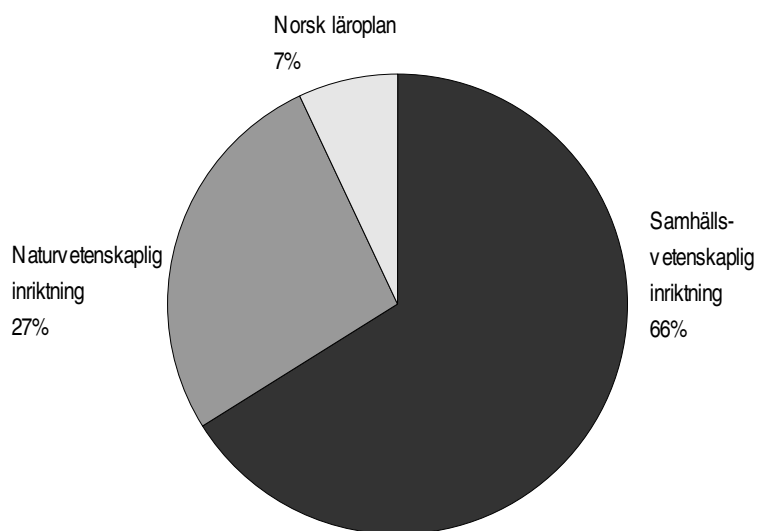
### *Totalt 219 elever*

Sammanlagt deltog 219 elever i någon gymnasieutbildning vid dessa skolor. Flest elever fanns i skolorna i Fuengirola och Bryssel, 70 respektive 62 elever. Jämfört med föregående läsår har totalt antal elever ökat med drygt 15 procent.

### *Samhällsvetenskaplig inriktning vanligast*

Två tredjedelar av eleverna läste samhällsvetenskaplig inriktning (diagram 3). Andelen är i det närmaste oförändrad jämfört med föregående läsår. Naturvetenskaplig inriktning lästes av 27 procent av eleverna och 7 procent bedrev studier enligt norsk läroplan.

**Diagram 3. Elever i gymnasieskolan vid svenska utlandsskolor läsåret 2001/02**



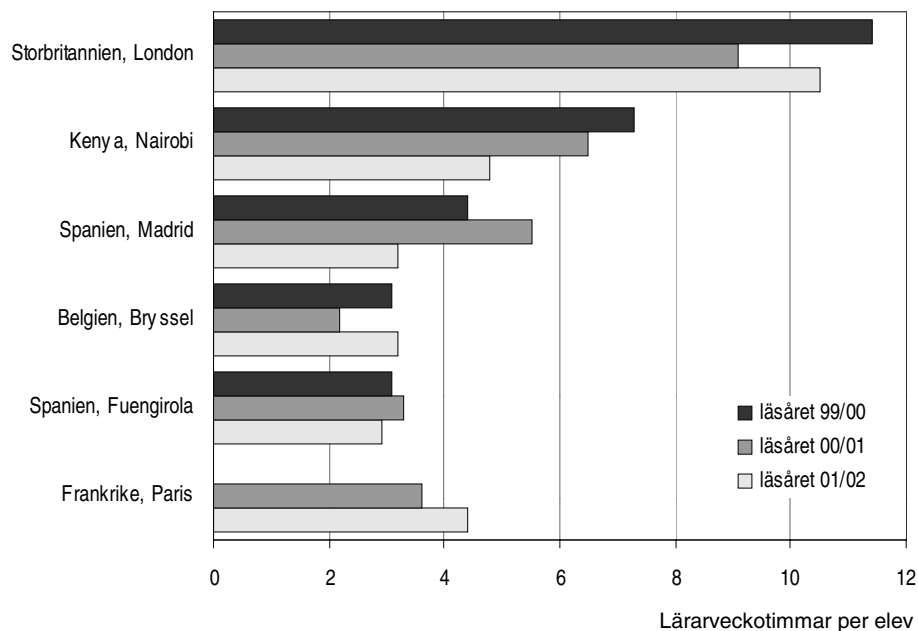
### *58 procent behöriga elever*

Av de 219 elever som deltog i gymnasieundervisning var det 127 svenskar som uppfyllde kraven för behörighet. Samarbetsavtalet med Norge gäller ej på gymnasienivå varför endast svenska elever kan vara statsbidragsberättigade. Bland övriga icke statsbidragsberättigade elever fanns 67 svenska, 20 norska och 5 finska elever. Andelen statsbidragsberättigade elever är något lägre i år jämfört med föregående år.

### **4,0 lärarveckotimmar per elev**

Läsåret 2001/02 var den genomsnittliga lärartätheten 4,0 lärarveckotimmar per elev för gymnasieelever vid svenska utlandsskolor. Lärarveckotimmarna per elev varierade mellan 2,9 för eleverna i Fuengirola och 10,5 för eleverna i London (diagram 4).

**Diagram 4. Lärarveckotimmar per elev i gymnasieskolan vid svenska utlandsskolor**



## **Kompletterande svensk undervisning och distansundervisning läsåret 2001/02**

### ***Kompletterande svensk undervisning***

Totalt deltog 3 680 elever i kompletterande svensk undervisning, men endast 316 (9 procent) av dem fanns vid svenska utlandsskolor. Vid 17 av de 33 utlandsskolorna fanns elever med kompletterande svensk undervisning. Flest elever fanns i skolan i Genève, där 66 elever hade kompletterande svensk undervisning.

### ***Distansundervisning***

I distansundervisning med handledning deltog 104 elever vid svenska utlandsskolor fördelade på 17 skolor. Elever kan även delta i övrig distansundervisning där de studerar på egen hand eller med stöd av föräldrarna. I övrig distansundervisning deltog 91 elever.

## Lärare läsåret 2001/02

### *Mer än 70 procent av lärarna är kvinnor*

Av de totalt 312 lärarna som var anställda vid svenska utlandsskolor läsåret 2001/02 var 228 kvinnor. Detta motsvarar 73 procent av lärarna. I Sverige var andelen kvinnliga lärare 73 procent i grundskolan och 48 procent i gymnasieskolan.

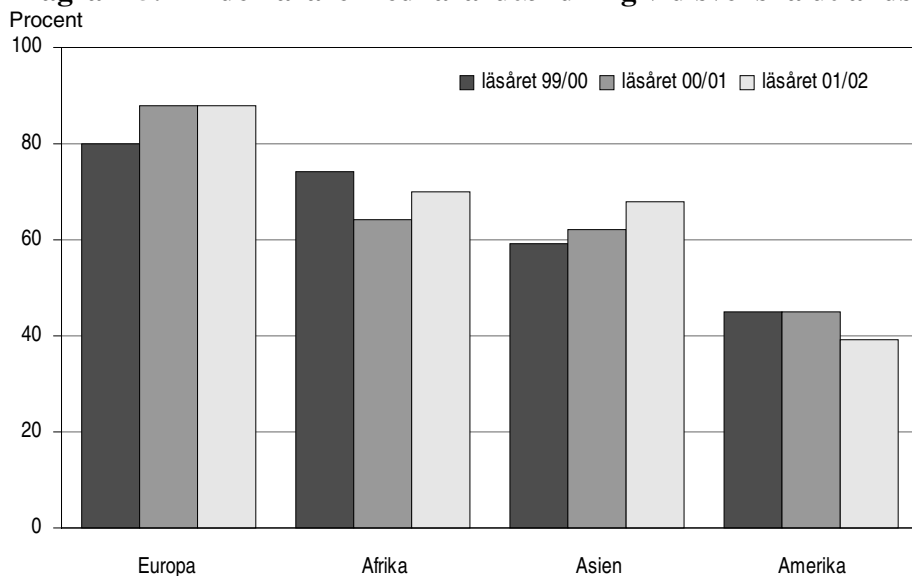
### *Undervisar samtliga elever*

Lärarna vid svenska utlandsskolor undervisar inte enbart i den reguljära grund- och gymnasieutbildningen utan kan även undervisa elever som går kompletterande svenskundervisning samt handleda elever som följer distansundervisning.

### *Lärarnas utbildning*

Andelen lärare med svensk eller utländsk lärarutbildning i svenska utlandsskolor var 80 procent, vilket är en liten ökning jämfört med föregående läsår då 79 procent av lärarna hade lärarutbildning. I de svenska utlandsskolorna i Europa var andelen med lärarutbildning högre än i övriga världsdelar (diagram 5).

**Diagram 5. Andel lärare med lärarutbildning vid svenska utlandsskolor**





## **Grundskolan – resultat läsåret 2000/01**

### ***52 elever lämnade grundskolan***

Läsåret 2000/01 fick 52 elever slutbetyg från reguljär grundskoleutbildning vid svenska utlandsskolor. Dessa elever, 25 flickor och 27 pojkar, avgick från 6 olika utlandsskolor, fyra i Europa och två i Afrika.

### ***Högre genomsnittligt meritvärde***

Det genomsnittliga meritvärdet var betydligt högre i år, 256 jämfört med föregående år då det låg på 237. Flickorna hade något högre genomsnittligt meritvärde än pojkarna, 258 jämfört med 253. Det genomsnittliga meritvärdet för eleverna i årskurs 9 i Sverige har de två senaste åren legat på 203.

### ***Slutbetyg i språk***

Läsåret 2000/01 fick 48 elever slutbetyg i moderna språk inom ramen för språkval (f.d. B-språk). Franska var störst, 29 elever fick slutbetyg i detta språk. I Spanska och Tyska fick 10 respektive 9 elever slutbetyg. Dessutom fick 30 elever slutbetyg i Spanska och 2 i Tyska som moderna språk inom ramen för elevens val (f.d. C-språk).

## **Gymnasieskolan – resultat läsåret 2000/01**

### ***Avgångna från tre olika program***

Läsåret 2000/01 fick 30 elever slutbetyg från 3-årigt program i gymnasieskolan. Av dem gick 15 elever ut från samhällsvetenskapsprogrammet (SP), 8 från naturvetenskapsprogrammet (NV) och resterande 7 från specialutformat program (SM).

### ***Elevernas resultat***

Elevernas genomsnittliga betygspoäng på samtliga program var 15,77. Männerna hade 15,04 i genomsnittligt betygspoäng och kvinnorna 16,25.

28 av de 30 eleverna avgick med grundläggande behörighet till studier vid svenska universitet och högskolor.

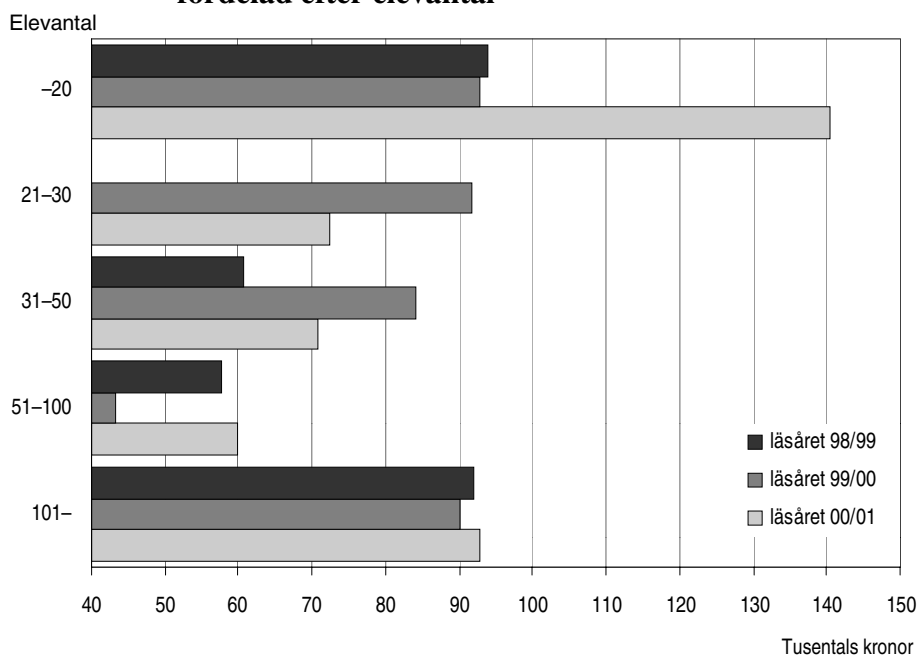
Det var fler elever som hade valt att läsa ett utökat program jämfört med antalet elever som valt att läsa ett reducerat program, 11 elever jämfört med 4.

## Kostnader läsåret 2000/01

### *Små skolor kostar mest*

I skolor med upp till 20 elever kostar en elev i genomsnitt 138 400 kronor (diagram 6). Denna grupp av skolor har sedan läsåret 1996/97 haft den högsta genomsnittskostnaden per elev. I denna grupp, skolor med upp till 20 elever, återfinns de flesta svenska utlandsskolorna läsåret 2000/01.

**Diagram 6. Genomsnittskostnad per elev vid svenska utlandsskolor fördelad efter elevantal**



### *Kostnad per skolform*

Genomsnittskostnaden för en elev i årskurs 1–6 var 97 400 kronor, vilket var en ökning jämfört med föregående läsår (diagram 7). Kostnaderna för olika skolor varierade mellan 35 400 och 393 500 kronor per elev.

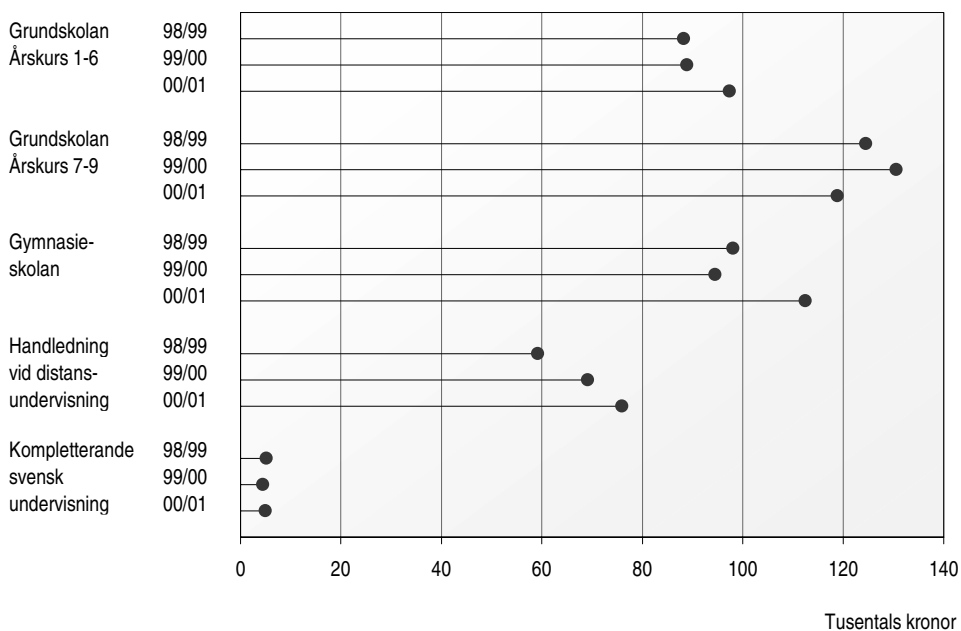
Elever i årskurs 7–9 kostade 117 600 kronor i genomsnitt. Den lägsta genomsnittskostnaden per elev i årskurs 7–9 var 40 900 kronor och den högsta 393 500 kronor.

Den genomsnittliga kostnaden per elev för gymnasieskolan var 112 500 kronor, vilket var 18 000 kronor mer än läsåret 1999/2000.

Kostnaden för handledning vid distansundervisning var i genomsnitt 75 000 kronor per elev. En ökning på 6 000 kronor per elev.

Kompletterande svensk undervisning hade en genomsnittskostnad per elev på 5 000 kronor.

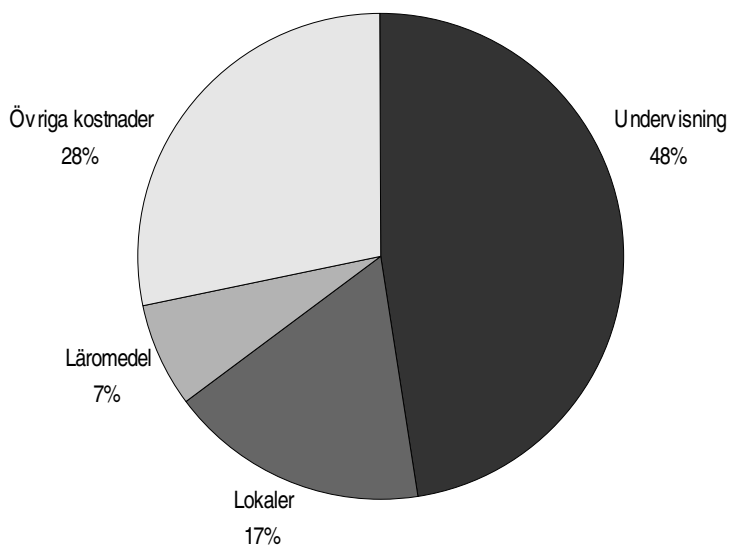
**Diagram 7. Genomsnittskostnad per elev vid svenska utlandsskolor fördelad efter verksamhet**



**Undervisning största delkostnaden**

Kostnader för elever i svenska utlandsskolor består till största delen av undervisningskostnader (diagram 8). Nästan 50 procent av totalkostnaden består av undervisningskostnader. Av genomsnittskostnaden, 82 500 kronor per elev, går 5 800 kronor till läromedel, 14 100 till lokaler, 23 400 till övriga kostnader (här ingår bland annat administration) samt 39 100 kronor till undervisning.

**Diagram 8. Genomsnittskostnad per elev vid svenska utlandsskolor fördelad efter delkostnader läsåret 2000/01**



**Tabell 1: Verksamhet vid svenska utlandsskolor läsåret 2001/02**

Världsdel Skola	Elever i reguljär utbildning				Elever i annan utbildning	
	Totalt antal <sup>1)</sup>	därav			Distans- under- visning <sup>2)</sup>	Kompletterande svensk undervisning <sup>3)</sup>
		grundskola åk 1–6	grundskola åk 7–9	gymnasie- skola		
<b>Europa</b>						
Belgien, Bryssel	279	162	55	62	0	19
Frankrike, Paris	55	25	12	18	0	24
Italien, Milano	6	6	0	0	1	10
Italien, Modena	16	16	0	0	0	0
Portugal, Lissabon	23	23	0	0	0	10
Ryssland, Moskva	17	17	0	0	7	5
Schweiz, Genève	21	21	0	0	0	66
Spanien, Costa Blanca	41	41	0	0	19	0
Spanien, Fuengirola	221	101	50	70	0	14
Spanien, Gran Canaria	32	32	0	0	12	43
Spanien, Madrid	86	45	14	27	0	4
Spanien, Palma de Mallorca	37	37	0	0	6	0
Storbritannien, London	160	110	33	17	0	0
Tyskland, Berlin	32	32	0	0	5	40
Tyskland, Hamburg	15	15	0	0	2	0
Österrike, Wien	25	25	0	0	6	42
<b>Totalt, Europa</b>	<b>1066</b>	<b>708</b>	<b>164</b>	<b>194</b>	<b>58</b>	<b>277</b>
<b>Asien</b>						
Kina, Peking	30	30	0	0	0	5
Laos, Vientiane	12	12	0	0	0	0
Saudiarabien, Abha	19	19	0	0	7	0
Saudiarabien, Jeddah	7	7	0	0	3	0
Saudiarabien, Riyadh	26	26	0	0	1	13
Sri Lanka, Molkawa	7	7	0	0	4	0
<b>Totalt, Asien</b>	<b>101</b>	<b>101</b>	<b>0</b>	<b>0</b>	<b>15</b>	<b>18</b>
<b>Afrika</b>						
Angola, Luanda	4	4	0	0	3	0
Centralafr. republ., Berbérati	2	2	0	0	2	0
Etiopien, Addis Abeba	9	9	0	0	0	5
Kenya, Nairobi	46	14	7	25	0	3
Mozambique, Maputo	35	25	10	0	0	0
Tanzania, Dar es Salaam	13	13	0	0	0	9
Tanzania, Nzega	11	11	0	0	15	0
<b>Totalt, Afrika</b>	<b>120</b>	<b>78</b>	<b>17</b>	<b>25</b>	<b>20</b>	<b>17</b>
<b>Amerika</b>						
Brasilien, Sao Paulo	6	6	0	0	0	0
Nicaragua, Managua	11	11	0	0	0	4
Panama, David	17	17	0	0	2	0
Peru, Pasco	5	4	1	0	9	0
<b>Totalt, Amerika</b>	<b>39</b>	<b>38</b>	<b>1</b>	<b>0</b>	<b>11</b>	<b>4</b>
<b>Samtliga skolor</b>	<b>1 326</b>	<b>925</b>	<b>182</b>	<b>219</b>	<b>104</b>	<b>316</b>

<sup>1)</sup> Både behöriga och obehöriga elever som deltar i reguljär utbildning i utlandet.

<sup>2)</sup> Siffrorna gäller enbart distansundervisning som bedrivs vid svenska utlandsskolor. Elever som läser på egen hand utan handledning är inte medräknade.

<sup>3)</sup> Siffrorna gäller enbart kompletterande svensk undervisning som bedrivs vid svenska utlandsskolor.

**Tabell 2: Grundskola – reguljär undervisning vid svenska utlandsskolor läsåret 2001/02**

Världsdel Skola	Totalt antal elever <sup>1)</sup>	därav			Andel (%) statsbidrags- berättigade <sup>3)</sup>	Antal 6-åringar i åk 1	Andel (%) 6-åringar i åk 1
		behöriga svenska elever	norska elever	övriga <sup>2)</sup> elever			
<b>Europa</b>							
Belgien, Bryssel	217	131	51	35	84	0	0
Frankrike, Paris	37	29	4	4	89	1	33
Italien, Milano	6	6	0	0	100	2	100
Italien, Modena	16	16	0	0	100	3	100
Portugal, Lissabon	23	15	8	0	100	1	33
Ryssland, Moskva	17	10	2	5	71	0	0
Schweiz, Genève	21	18	0	3	86	0	0
Spanien, Costa Blanca	41	19	17	5	88	4	40
Spanien, Fuengirola	151	126	1	24	84	2	17
Spanien, Gran Canaria	32	26	0	6	81	1	17
Spanien, Madrid	59	48	2	9	85	11	85
Spanien, Palma de Mallorca	37	23	0	14	62	1	20
Storbritannien, London	143	119	0	24	83	1	6
Tyskland, Berlin	32	24	3	5	84	0	0
Tyskland, Hamburg	15	8	4	3	80	0	0
Österrike, Wien	25	23	2	0	100	4	67
<b>Totalt, Europa</b>	<b>872</b>	<b>641</b>	<b>94</b>	<b>137</b>	<b>84</b>	<b>31</b>	<b>25</b>
<b>Asien</b>							
Kina, Peking	30	29	1	0	100	0	0
Laos, Vientiane	12	12	0	0	100	1	25
Saudiarabien, Abha	19	14	1	4	79	0	0
Saudiarabien, Jeddah	7	5	2	0	100	0	0
Saudiarabien, Riyadh	26	21	0	5	81	1	33
Sri Lanka, Molkawa	7	6	1	0	100	0	0
<b>Totalt, Asien</b>	<b>101</b>	<b>87</b>	<b>5</b>	<b>9</b>	<b>91</b>	<b>2</b>	<b>9</b>
<b>Afrika</b>							
Angola, Luanda	4	4	0	0	100	.	.
Centralafr. republ., Berbérati	2	2	0	0	100	.	.
Etiopien, Addis Abeba	9	8	0	1	89	3	100
Kenya, Nairobi	21	13	8	0	100	1	25
Mozambique, Maputo	35	28	4	3	91	3	43
Tanzania, Dar es Salaam	13	13	0	0	100	0	0
Tanzania, Nzega	11	9	0	2	82	1	100
<b>Totalt, Afrika</b>	<b>95</b>	<b>77</b>	<b>12</b>	<b>6</b>	<b>94</b>	<b>8</b>	<b>42</b>
<b>Amerika</b>							
Brasilien, Sao Paulo	6	6	0	0	100	1	20
Nicaragua, Managua	11	5	3	3	73	.	.
Panama, David	17	17	0	0	100	0	0
Peru, Pasco	5	5	0	0	100	.	.
<b>Totalt, Amerika</b>	<b>39</b>	<b>33</b>	<b>3</b>	<b>3</b>	<b>92</b>	<b>1</b>	<b>20</b>
<b>Samtliga skolor</b>	<b>1 107</b>	<b>838</b>	<b>114</b>	<b>155</b>	<b>86</b>	<b>42</b>	<b>25</b>

<sup>1)</sup> Både behöriga och obehöriga elever som deltar i reguljär utbildning i utlandet.

<sup>2)</sup> Övriga är obehöriga, icke statsbidragsberättigade, elever från Sverige samt elever från andra länder än Sverige och Norge.

<sup>3)</sup> Elever från Sverige som uppfyller kraven för behörighet, samt elever från Norge som enligt ett samarbetsavtal ska erbjudas undervisning.

**Tabell 3: Gymnasieskola – reguljär undervisning vid svenska utlandsskolor läsåret 2001/02**

Världsdel Skola	Totalt antal elever	därav		Andel (%) statsbidrags- berättigade <sup>2)</sup>	Antal elever med studieinriktning		
		behöriga elever	övriga elever <sup>1)</sup>		N <sup>3)</sup>	S <sup>4)</sup>	Övrig <sup>5)</sup>
<b>Europa</b>							
Belgien, Bryssel	62	47	15	76	18	29	15
Frankrike, Paris	18	4	14	22	0	18	0
Italien, Milano	0	.	.	.	.	.	.
Italien, Modena	0	.	.	.	.	.	.
Portugal, Lissabon	0	.	.	.	.	.	.
Ryssland, Moskva	0	.	.	.	.	.	.
Schweiz, Genève	0	.	.	.	.	.	.
Spanien, Costa Blanca	0	.	.	.	.	.	.
Spanien, Fuengirola	70	46	24	66	22	48	0
Spanien, Gran Canaria	0	.	.	.	.	.	.
Spanien, Madrid	27	1	26	4	4	23	0
Spanien, Palma de Mallorca	0	.	.	.	.	.	.
Storbritannien, London	17	15	2	88	7	10	0
Tyskland, Berlin	0	.	.	.	.	.	.
Tyskland, Hamburg	0	.	.	.	.	.	.
Österrike, Wien	0	.	.	.	.	.	.
<b>Totalt, Europa</b>	<b>194</b>	<b>113</b>	<b>81</b>	<b>58</b>	<b>51</b>	<b>128</b>	<b>15</b>
<b>Asien</b>							
Kina, Peking	0	.	.	.	.	.	.
Laos, Vientiane	0	.	.	.	.	.	.
Saudiarabien, Abha	0	.	.	.	.	.	.
Saudiarabien, Jeddah	0	.	.	.	.	.	.
Saudiarabien, Riyadh	0	.	.	.	.	.	.
Sri Lanka, Molkawa	0	.	.	.	.	.	.
<b>Totalt, Asien</b>	<b>0</b>	<b>.</b>	<b>.</b>	<b>.</b>	<b>.</b>	<b>.</b>	<b>.</b>
<b>Afrika</b>							
Angola, Luanda	0	.	.	.	.	.	.
Centralaf. republ., Berbérati	0	.	.	.	.	.	.
Etiopien, Addis Abeba	0	.	.	.	.	.	.
Kenya, Nairobi	25	14	11	56	8	17	0
Mozambique, Maputo	0	.	.	.	.	.	.
Tanzania, Dar es Salaam	0	.	.	.	.	.	.
Tanzania, Nzega	0	.	.	.	.	.	.
<b>Totalt, Afrika</b>	<b>25</b>	<b>14</b>	<b>11</b>	<b>56</b>	<b>8</b>	<b>17</b>	<b>0</b>
<b>Amerika</b>							
Brasilien, Sao Paulo	0	.	.	.	.	.	.
Nicaragua, Managua	0	.	.	.	.	.	.
Panama, David	0	.	.	.	.	.	.
Peru, Pasco	0	.	.	.	.	.	.
<b>Totalt, Amerika</b>	<b>0</b>	<b>.</b>	<b>.</b>	<b>.</b>	<b>.</b>	<b>.</b>	<b>.</b>
<b>Samtliga skolor</b>	<b>219</b>	<b>127</b>	<b>92</b>	<b>58</b>	<b>59</b>	<b>145</b>	<b>15</b>

<sup>1)</sup> Svenska elever som inte uppfyller kraven för behörighet samt utländska elever.

<sup>2)</sup> Statsbidragsberättigade på gymnasienivå är enbart svenska elever som uppfyller kraven på behörighet.

<sup>3)</sup> Elever som går på naturvetenskapsprogrammet.

<sup>4)</sup> Elever som går på samhällsvetenskapsprogrammet.

<sup>5)</sup> Elever som går enligt norsk läroplan.

**Tabell 4: Kompletterande svensk undervisning samt handledning vid distansundervisning vid svenska utlandsskolor läsåret 2001/02**

Världsdel Skola	Handledning vid distansundervisning				Kompletterande svensk undervisning			
	Totalt antal elever	därav			Totalt antal elever	därav		
		behöriga gr skola	behöriga gy skola	övriga elever		behöriga gr skola	behöriga gy skola	övriga elever
<b>Europa</b>								
Belgien, Bryssel	0	.	.	.	19	19	0	0
Frankrike, Paris	0	.	.	.	24	24	0	0
Italien, Milano	1	1	0	0	10	9	0	1
Italien, Modena	0	.	.	.	0	.	.	.
Portugal, Lissabon	0	.	.	.	10	5	5	0
Ryssland, Moskva	7	5	0	2	5	5	0	0
Schweiz, Genève	0	.	.	.	66	65	0	1
Spanien, Costa Blanca	19	9	1	9	0	.	.	.
Spanien, Fuengirola	0	.	.	.	14	14	0	0
Spanien, Gran Canaria	12	5	7	0	43	43	0	0
Spanien, Madrid	0	.	.	.	4	4	0	0
Spanien, Palma de Mallorca	6	6	0	0	0	.	.	.
Storbritannien, London	0	.	.	.	0	.	.	.
Tyskland, Berlin	5	5	0	0	40	35	0	5
Tyskland, Hamburg	2	2	0	0	0	.	.	.
Österrike, Wien	6	3	3	0	42	27	15	0
<b>Totalt, Europa</b>	<b>58</b>	<b>36</b>	<b>11</b>	<b>11</b>	<b>277</b>	<b>250</b>	<b>20</b>	<b>7</b>
<b>Asien</b>								
Kina, Peking	0	.	.	.	5	5	0	0
Laos, Vientiane	0	.	.	.	0	.	.	.
Saudiarabien, Abha	7	6	0	1	0	.	.	.
Saudiarabien, Jeddah	3	3	0	0	0	.	.	.
Saudiarabien, Riyadh	1	1	0	0	13	13	0	0
Sri Lanka, Molkawa	4	4	0	0	0	.	.	.
<b>Totalt, Asien</b>	<b>15</b>	<b>14</b>	<b>0</b>	<b>1</b>	<b>18</b>	<b>18</b>	<b>0</b>	<b>0</b>
<b>Afrika</b>								
Angola, Luanda	3	1	1	1	0	.	.	.
Centralafr. republ., Berbérati	2	2	0	0	0	.	.	.
Etiopien, Addis Abeba	0	.	.	.	5	3	0	2
Kenya, Nairobi	0	.	.	.	3	3	0	0
Mozambique, Maputo	0	.	.	.	0	.	.	.
Tanzania, Dar es Salaam	0	.	.	.	9	8	0	1
Tanzania, Nzega	15	6	6	3	0	.	.	.
<b>Totalt, Afrika</b>	<b>20</b>	<b>9</b>	<b>7</b>	<b>4</b>	<b>17</b>	<b>14</b>	<b>0</b>	<b>3</b>
<b>Amerika</b>								
Brasilien, Sao Paulo	0	.	.	.	0	.	.	.
Nicaragua, Managua	0	.	.	.	4	4	0	0
Panama, David	2	2	0	0	0	.	.	.
Peru, Pasco	9	8	1	0	0	.	.	.
<b>Totalt, Amerika</b>	<b>11</b>	<b>10</b>	<b>1</b>	<b>0</b>	<b>4</b>	<b>4</b>	<b>0</b>	<b>0</b>
<b>Samtliga skolor</b>	<b>104</b>	<b>69</b>	<b>19</b>	<b>16</b>	<b>316</b>	<b>286</b>	<b>20</b>	<b>10</b>

**Tabell 5: Lärare vid svenska utlandsskolor läsåret 2001/02**

Världsdel Skola	Antal tjänstgörande lärare	Andel (%) kvinnor	Antal med lärar- utbildning <sup>1)</sup>	Andel (%) med lärar- utbildning <sup>1)</sup>	Andel (%) som tjänstgör mer än 40%	Lärarveckotimmar per elev	
						grundskola	gymnasieskola
<b>Europa</b>							
Belgien, Bryssel	45	80	44	98	89	2,7	3,2
Frankrike, Paris	13	85	13	100	62	4,1	4,4
Italien, Milano	4	75	3	75	75	8,5	.
Italien, Modena	4	75	4	100	50	4,5	.
Portugal, Lissabon	6	100	3	50	33	3,1	.
Ryssland, Moskva	6	67	5	83	83	5,9	.
Schweiz, Genève	8	100	7	88	38	3,9	.
Spanien, Costa Blanca	7	71	7	100	86	2,2	.
Spanien, Fuengirola	31	65	29	94	81	2,9	2,9
Spanien, Gran Canaria	9	78	7	78	56	3,2	.
Spanien, Madrid	21	76	17	81	67	3,9	3,2
Spanien, Palma de Mallorca	8	63	6	75	63	3,0	.
Storbritannien, London	23	70	20	87	96	2,6	10,5
Tyskland, Berlin	11	82	8	73	55	4,1	.
Tyskland, Hamburg	6	100	5	83	67	6,7	.
Österrike, Wien	9	89	8	89	56	3,4	.
<b>Totalt, Europa</b>	<b>211</b>	<b>77</b>	<b>186</b>	<b>88</b>	<b>73</b>	<b>3,2</b>	<b>3,8</b>
<b>Asien</b>							
Kina, Peking	9	78	7	78	22	4,4	.
Laos, Vientiane	2	50	2	100	100	4,0	.
Saudiarabien, Abha	5	60	3	60	80	4,8	.
Saudiarabien, Jeddah	7	71	2	29	29	10,3	.
Saudiarabien, Riyadh	5	60	4	80	80	3,8	.
Sri Lanka, Molkawa	3	67	3	100	100	6,0	.
<b>Totalt, Asien</b>	<b>31</b>	<b>68</b>	<b>21</b>	<b>68</b>	<b>55</b>	<b>4,8</b>	.
<b>Afrika</b>							
Angola, Luanda	3	33	2	67	33	7,5	.
Centralafr. republ., Berbérati	3	100	1	33	67	20,0	.
Etiopien, Addis Abeba	3	33	2	67	67	4,7	.
Kenya, Nairobi	15	60	13	87	60	5,3	4,8
Mozambique, Maputo	11	64	8	73	36	3,5	.
Tanzania, Dar es Salaam	6	67	2	33	33	4,4	.
Tanzania, Nzega	6	50	5	83	83	7,2	.
<b>Totalt, Afrika</b>	<b>47</b>	<b>60</b>	<b>33</b>	<b>70</b>	<b>53</b>	<b>5,1</b>	<b>4,8</b>
<b>Amerika</b>							
Brasilien, Sao Paulo	3	100	2	67	33	6,2	.
Nicaragua, Managua	9	78	3	33	56	11,3	.
Panama, David	4	50	1	25	50	1,7	.
Peru, Pasco	7	57	3	43	29	18,0	.
<b>Totalt, Amerika</b>	<b>23</b>	<b>70</b>	<b>9</b>	<b>39</b>	<b>43</b>	<b>7,2</b>	.
<b>Samtliga skolor</b>	<b>312</b>	<b>73</b>	<b>249</b>	<b>80</b>	<b>66</b>	<b>3,6</b>	<b>4,0</b>

<sup>1)</sup> Lärare med svensk eller utländsk utbildning.



**Tabell 6: Verksamhet vid svenska utlandsskolor läsåren 2000/01 och 2001/02**

Världsdel Skola	Antal elever i reguljär utbildning <sup>1)</sup>				Andel (%)		Lärarveckotimmar per elev			
	grundskola		gymnasieskola		6-åringar i åk 1		grundskola		gymnasieskola	
	läsåret 2000/01	läsåret 2001/02	läsåret 2000/01	läsåret 2001/02	läsåret 2000/01	läsåret 2001/02	läsåret 2000/01	läsåret 2001/02	läsåret 2000/01	läsåret 2001/02
<b>Europa</b>										
Belgien, Bryssel	230	217	61	62	6	0	2,6	2,7	2,2	3,2
Frankrike, Paris	43	37	14	18	33	33	3,5	4,1	3,6	4,4
Italien, Milano	6	6	0	0	100	100	8,3	8,5	.	.
Italien, Modena	16	16	0	0	78	100	4,4	4,5	.	.
Portugal, Lissabon	30	23	0	0	100	33	2,4	3,1	.	.
Ryssland, Moskva	14	17	0	0	0	0	6,4	5,9	.	.
Schweiz, Genève	11	21	0	0	25	0	4,4	3,9	.	.
Spanien, Costa Blanca	18	41	0	0	0	40	3,8	2,2	.	.
Spanien, Fuengirola	148	151	63	70	0	17	2,9	2,9	3,3	2,9
Spanien, Gran Canaria	35	32	0	0	43	17	2,9	3,2	.	.
Spanien, Madrid	59	59	14	27	67	85	3,1	3,9	5,5	3,2
Spanien, Palma de Mallorca	33	37	0	0	100	20	2,1	3,0	.	.
Storbritannien, London	127	143	19	17	5	6	3,0	2,6	9,1	10,5
Tyskland, Berlin	32	32	0	0	0	0	3,3	4,1	.	.
Tyskland, Hamburg	19	15	0	0	75	0	3,7	6,7	.	.
Österrike, Wien	11	25	0	0	0	67	4,7	3,4	.	.
<b>Totalt, Europa</b>	<b>832</b>	<b>872</b>	<b>171</b>	<b>194</b>	<b>27</b>	<b>25</b>	<b>3,0</b>	<b>3,2</b>	<b>3,8</b>	<b>3,8</b>
<b>Asien</b>										
Kina, Peking	14	30	0	0	33	0	7,7	4,4	.	.
Laos, Vientiane	16	12	0	0	67	25	3,0	4,0	.	.
Saudi-Arabien, Abha	16	19	0	0	0	0	5,8	4,8	.	.
Saudi-Arabien, Jeddah	12	7	0	0	100	0	6,8	10,3	.	.
Saudi-Arabien, Riyadh	41	26	0	0	70	33	3,8	3,8	.	.
Sri Lanka, Molkawa	6	7	0	0	.	0	9,2	6,0	.	.
<b>Totalt, Asien</b>	<b>99</b>	<b>101</b>	<b>0</b>	<b>0</b>	<b>58</b>	<b>9</b>	<b>5,1</b>	<b>4,8</b>	<b>.</b>	<b>.</b>
<b>Afrika</b>										
Angola, Luanda	3	4	0	0	.	.	6,3	7,5	.	.
Centralafr. Repub., Berbérati	3	2	0	0	0	.	20,0	20,0	.	.
Etiopien, Addis Abeba	6	9	0	0	100	100	6,3	4,7	.	.
Kenya, Nairobi	32	21	19	25	100	25	2,9	5,3	6,5	4,8
Mozambique, Maputo	28	35	0	0	100	43	4,1	3,5	.	.
Tanzania, Dar es Salaam	11	13	0	0	14	0	5,2	4,4	.	.
Tanzania, Nzega	16	11	0	0	0	100	5,2	7,2	.	.
<b>Totalt, Afrika</b>	<b>99</b>	<b>95</b>	<b>19</b>	<b>25</b>	<b>33</b>	<b>42</b>	<b>4,7</b>	<b>5,1</b>	<b>6,5</b>	<b>4,8</b>
<b>Amerika</b>										
Brasilien, Sao Paolo	6	6	0	0	.	20	9,7	6,2	.	.
Nicaragua, Managua	15	11	0	0	0	.	6,3	11,3	.	.
Panama, David	.	17	.	0	.	0	.	1,7	.	.
Peru, Pasco	.	5	.	0	.	.	.	18,0	.	.
<b>Totalt, Amerika</b>	<b>21</b>	<b>39</b>	<b>0</b>	<b>0</b>	<b>0</b>	<b>20</b>	<b>7,2</b>	<b>7,2</b>	<b>.</b>	<b>.</b>
<b>Samtliga skolor</b>	<b>1 051</b>	<b>1 107</b>	<b>190</b>	<b>219</b>	<b>31</b>	<b>25</b>	<b>3,5</b>	<b>3,6</b>	<b>4,0</b>	<b>4,0</b>

<sup>1)</sup> Både behöriga och obehöriga elever som deltar i reguljär utbildning i utlandet.

**Tabell 7: Slutbetyg i årskurs 9 för elever vid svenska utlandsskolor  
läsåret 2000/01**

Kön Skola	Elever som avslutat åk 9		Genomsnittligt meritvärde	Andel (%) elever som är behöriga till gymnasieskolan	Elever som ej nått målen av de som fått eller skulle ha fått mål- och kunskapsrelaterade slutbetyg							
	Totalt antal	därav med slutbetyg			Totalt		I ett ämne		I två eller fler ämnen		I alla ämnen	
					Antal	Andel(%)	Antal	Andel(%)	Antal	Andel(%)	Antal	Andel(%)
<b>Samtliga elever</b>	<b>52</b>	<b>52</b>	<b>256</b>	<b>92</b>	<b>4</b>	<b>7,7</b>	<b>2</b>	<b>3,8</b>	<b>2</b>	<b>3,8</b>	<b>0</b>	<b>0,0</b>
<i>därav</i>												
Flickor	25	25	258	96	1	4,0	1	4,0	0	0,0	0	0,0
Pojkar	27	27	253	89	3	11,1	1	3,7	2	7,4	0	0,0
Belgien, Bryssel	16	16	285	100	0	0,0	0	0,0	0	0,0	0	0,0
Spanien, Fuengirola	18	18	226	83	3	16,7	0	0,0	3	16,7	0	0,0
Spanien, Madrid	4	4	..	..	..	..	..	..	..	..	..	..
Storbritannien, London	11	11	265	100	0	0,0	0	0,0	0	0,0	0	0,0
Kenya, Nairobi	1	1	..	..	..	..	..	..	..	..	..	..
Mocambique, Maputo	2	2	..	..	..	..	..	..	..	..	..	..

**Tabell 8: Betygsfördelning i vissa ämnen i årskurs 9 för elever vid svenska utlandsskolor läsåret 2000/01**

Kön Skola	Antal elever med betyg	Andel (%) elever som erhållit visst betyg eller ej nått målen i ämnet											
		Svenska <sup>1)</sup>				Engelska				Matematik			
		G	VG	MVG	Ej nått målen	G	VG	MVG	Ej nått målen	G	VG	MVG	Ej nått målen
<b>Samtliga elever</b>	<b>52</b>	<b>21</b>	<b>42</b>	<b>33</b>	<b>4</b>	<b>12</b>	<b>35</b>	<b>48</b>	<b>6</b>	<b>40</b>	<b>31</b>	<b>29</b>	<b>0</b>
<i>därav</i>													
Flickor	25	16	52	32	0	12	52	32	4	40	36	24	0
Pojkar	27	26	33	33	7	11	19	63	7	41	26	33	0
Belgien, Bryssel	16	0	50	50	0	0	25	75	0	13	44	44	0
Spanien, Fuengirola	18	39	28	28	6	22	50	11	17	67	22	11	0
Spanien, Madrid	4	..	..	..	..	..	..	..	..	..	..	..	..
Storbritannien, London	11	18	55	27	0	0	9	91	0	36	18	45	0
Kenya, Nairobi	1	..	..	..	..	..	..	..	..	..	..	..	..
Mocambique, Maputo	2	..	..	..	..	..	..	..	..	..	..	..	..

<sup>1)</sup> Två elever har fått slutbetyg i svenska som andraspråk.

**Tabell 9: Slutbetyg från gymnasieskolan för elever vid svenska utlandsskolor läsåret 2000/01**

Kön Program	Antal elever som fått slutbetyg	Genomsnittlig betygspoäng	Antal elever med grundläggande behörighet till univ. och högskolestudier	Antal elever med reducerat program	Antal elever med utökat program
<b>Gymnasieskolan totalt</b>	<b>30</b>	<b>15,77</b>	<b>28</b>	<b>4</b>	<b>11</b>
<i>därav</i>					
Män	12	15,04	12	2	4
Kvinnor	18	16,25	16	2	7
<b>Nationella program</b>	<b>23</b>	<b>15,69</b>	<b>21</b>	<b>4</b>	<b>11</b>
<i>därav</i>					
Naturvetenskapsprogrammet (NV)	8	16,09	8	0	4
Samhällsvetenskapsprogrammet (SP)	15	15,49	13	4	7
<b>Specialutformat program (SM)</b>	<b>7</b>	<b>16,00</b>	<b>7</b>	<b>0</b>	<b>0</b>

**Tabell 10: Betygsfördelning i vissa ämnen i gymnasieskolan för elever vid svenska utlandsskolor läsåret 2000/01**

Program	Engelska A					Matematik A				
	Antal elever med betyg	Betygsfördelning				Antal elever med betyg	Betygsfördelning			
		IG(%)	G(%)	VG(%)	MVG(%)		IG(%)	G(%)	VG(%)	MVG(%)
<b>Nationella program</b>	<b>23</b>	<b>0</b>	<b>13</b>	<b>39</b>	<b>48</b>	<b>23</b>	<b>0</b>	<b>22</b>	<b>57</b>	<b>22</b>
<i>därav</i>										
Naturvetenskapsprogrammet (NV)	8	0	13	50	38	8	0	13	63	25
Samhällsvetenskapsprogrammet (SP)	15	0	13	33	53	15	0	27	53	20
<b>Specialutformat program (SM)</b>	<b>7</b>	<b>0</b>	<b>14</b>	<b>29</b>	<b>57</b>	<b>7</b>	<b>0</b>	<b>29</b>	<b>57</b>	<b>14</b>

Program	Samhällskunskap A					Svenska A				
	Antal elever med betyg	Betygsfördelning				Antal elever med betyg	Betygsfördelning			
		IG(%)	G(%)	VG(%)	MVG(%)		IG(%)	G(%)	VG(%)	MVG(%)
<b>Nationella program</b>	<b>23</b>	<b>0</b>	<b>9</b>	<b>52</b>	<b>39</b>	<b>23</b>	<b>0</b>	<b>30</b>	<b>52</b>	<b>17</b>
<i>därav</i>										
Naturvetenskapsprogrammet (NV)	8	0	13	38	50	8	0	38	50	13
Samhällsvetenskapsprogrammet (SP)	15	0	7	60	33	15	0	27	53	20
<b>Specialutformat program (SM)</b>	<b>7</b>	<b>0</b>	<b>14</b>	<b>71</b>	<b>14</b>	<b>6</b>	<b>0</b>	<b>0</b>	<b>100</b>	<b>0</b>

Program	Svenska B				
	Antal elever med betyg	Betygsfördelning			
		IG(%)	G(%)	VG(%)	MVG(%)
<b>Nationella program</b>	<b>23</b>	<b>0</b>	<b>17</b>	<b>52</b>	<b>30</b>
<i>därav</i>					
Naturvetenskapsprogrammet (NV)	8	0	0	75	25
Samhällsvetenskapsprogrammet (SP)	15	0	27	40	33
<b>Specialutformat program (SM)</b>	<b>6</b>	<b>0</b>	<b>0</b>	<b>33</b>	<b>67</b>

**Tabell 11: Total kostnad per elev vid svenska utlandsskolor  
läsåret 2000/01**

**Tabell 11.1: Total kostnad (SEK) per elev redovisad efter världsdel**

Världsdel	Totalt antal elever <sup>1)</sup>	därav i reguljär utbildning	Kostnad per elev i genomsnitt	Spridning mellan skolor i kostnad per elev	
				min	max
Europa	1 388	1 052	77 000	22 500	143 300
Asien	133	111	111 600	44 400	221 800
Afrika	182	125	88 600	41 200	154 000
Amerika	32	29	163 300	73 000	393 500
<b>Samtliga skolor</b>	<b>1 735</b>	<b>1 317</b>	<b>82 500</b>	<b>22 500</b>	<b>393 500</b>

**Tabell 11.2: Total kostnad (SEK) per elev redovisad efter skolstorlek**

Skolstorlek	Antal skolor <sup>2)</sup>	Kostnad per elev i genomsnitt	Spridning mellan skolor i kostnad per elev	
			min	max
Antal elever/skola <sup>1)</sup>				
-20	11	138 400	41 200	393 500
21-30	7	72 400	29 700	141 700
31-50	3	70 800	35 800	93 900
51-100	8	60 000	22 500	116 500
101-	3	92 700	41 600	128 900

<sup>1)</sup> Antalet avser samtliga elever per skola som deltar i reguljär undervisning, handledning vid distansundervisning samt kompletterande svensk undervisning. För skolor som har korrigerat tidigare lämnade elevuppgifter har hänsyn tagits till korrigeringen. I vissa fall avser elevuppgifterna ett genomsnitt av två läsår (se vidare i förklaringar och definitioner i början av rapporten).

<sup>2)</sup> Här ingår endast det antal skolor som har lämnat in uppgifter om verksamhetens kostnader läsåret 2000/01.

**Tabell 12: Kostnad per elev för olika verksamheter vid svenska utlandsskolor läsåret 2000/01**

**Tabell 12.1: Genomsnittskostnad (SEK) per elev redovisad efter världsdel och skolstorlek**

Världsdel Skolstorlek	<i>Total kostnad per elev i genomsnitt för</i>				
	Grundskolan		Gymnasie- skolan	Handledning vid distans- undervisning	Kompletterande svensk undervisning
	åk 1-6	åk 7-9			
Europa	90 400	111 100	112 000	62 200	5 100
Asien	122 000	.	.	95 500	..
Afrika	100 400	141 000	..	85 700	2 400
Amerika	163 500	..	.	.	..
<b>Samtliga skolor</b>	<b>97 400</b>	<b>117 600</b>	<b>112 500</b>	<b>75 000</b>	<b>5 000</b>
Antal elever/skola <sup>1)</sup>					
-20	130 300	135 200	153 600	75 000	3 400
21-30	80 900	.	.	.	3 600
31-50	75 800	..	.	.	6 500
51-100	..	..	101 800	.	.
101-	..	.	.	.	.

**Tabell 12.2: Spridning i kostnad (SEK) per elev redovisad efter världsdel och skolstorlek**

Världsdel Skolstorlek	<i>Spridning mellan skolorna i total kostnad per elev för</i>					
	Grundskolan				Gymnasieskolan	
	åk 1-6		åk 7-9		min	max
	min	max	min	max		
Europa	35 400	275 000	40 900	200 000	55 200	245 200
Asien	43 700	283 900	.	.	.	.
Afrika	51 700	179 700	100 000	176 300	..	..
Amerika	85 300	393 500	..	..	.	.
<b>Samtliga skolor</b>	<b>35 400</b>	<b>393 500</b>	<b>40 900</b>	<b>393 500</b>	<b>55 200</b>	<b>245 200</b>
Antal elever/skola <sup>1)</sup>						
-20	35 400	393 500	81 500	393 500	110 400	245 200
21-30	76 500	89 500	.	.	.	.
31-50	36 400	105 400	..	..	.	.
51-100	..	..	..	..	55 200	172 600
101-	..	..	.	.	.	.

Världsdel Skolstorlek	<i>Spridning mellan skolorna i total kostnad per elev för</i>			
	Handledning vid distansundervisning		Kompletterande svensk undervisning	
	min	max	min	max
Europa	15 200	185 400	1 400	10 800
Asien	46 600	149 100	..	..
Afrika	11 400	194 100	1 700	3 300
Amerika	.	.	..	..
<b>Samtliga skolor</b>	<b>11 400</b>	<b>194 100</b>	<b>1 400</b>	<b>10 800</b>
Antal elever/skola <sup>1)</sup>				
-20	11 400	194 100	1 400	9 600
21-30	.	.	3 300	3 900
31-50	.	.	3 500	10 800
51-100	.	.	.	.
101-	.	.	.	.

<sup>1)</sup> För skolor som har korrigerat tidigare lämnade elevuppgifter har hänsyn tagits till korrigeringen. I vissa fall avser elevuppgifterna ett genomsnitt av två läsår (se vidare i förklaringar och definitioner i början av rapporten).

**Tabell 13: Kostnad per elev vid svenska utlandsskolor redovisad efter delkostnader läsåret 2000/01**

**Tabell 13.1: Genomsnittskostnad (SEK) per elev redovisad efter världsdel och skolstorlek**

Världsdel Skolstorlek	Kostnad per elev i genomsnitt för			
	Undervisning	Lokaler	Läromedel	Övriga kostnader
Europa	35 800	11 700	5 500	23 800
Asien	57 200	25 100	6 900	22 300
Afrika	40 700	19 600	5 300	23 000
Amerika	97 600	38 000	13 400	14 200
<b>Samtliga skolor</b>	<b>39 100</b>	<b>14 100</b>	<b>5 800</b>	<b>23 400</b>
Antal elever/skola <sup>1)</sup>				
-20	72 800	31 900	9 900	23 800
21-30	34 200	17 900	3 600	16 100
31-50	38 100	13 900	3 700	15 200
51-100	26 200	12 800	3 300	17 700
101-	43 600	10 800	7 700	30 700

**Tabell 13.2: Spridning i kostnad (SEK) per elev redovisad efter världsdel och skolstorlek**

Världsdel Skolstorlek	Spridning mellan skolorna i kostnad per elev för			
	Undervisning		Lokaler	
	min	max	min	max
Europa	10 500	95 400	6 900	46 700
Asien	32 700	81 600	8 000	84 900
Afrika	24 600	81 100	2 200	30 700
Amerika	37 400	224 800	18 600	101 400
<b>Samtliga skolor</b>	<b>10 500</b>	<b>224 800</b>	<b>2 200</b>	<b>101 400</b>
Antal elever/skola <sup>1)</sup>				
-20	31 500	224 800	2 200	101 400
21-30	10 500	55 700	6 700	46 700
31-50	21 200	53 000	7 000	21 800
51-100	11 700	56 700	6 900	24 500
101-	24 100	58 800	7 200	18 400

Världsdel Skolstorlek	Spridning mellan skolorna i kostnad per elev för			
	Läromedel		Övriga kostnader	
	min	max	min	max
Europa	400	9 800	900	52 000
Asien	2 000	20 500	1 600	54 800
Afrika	1 400	9 600	5 500	32 700
Amerika	6 300	35 400	8 500	31 900
<b>Samtliga skolor</b>	<b>400</b>	<b>35 400</b>	<b>900</b>	<b>54 800</b>
Antal elever/skola <sup>1)</sup>				
-20	2 000	35 400	5 500	54 800
21-30	400	7 300	1 600	32 000
31-50	2 100	6 200	5 500	26 100
51-100	1 100	8 200	900	40 000
101-	3 300	9 800	7 000	52 000

<sup>1)</sup> Antalet avser samtliga elever per skola som deltar i reguljär undervisning, handledning vid distansundervisning samt kompletterande svensk undervisning. För skolor som har korrigerat tidigare lämnade elevuppgifter har hänsyn tagits till korrigeringen. I vissa fall avser elevuppgifterna ett genomsnitt av två läsår (se vidare i förklaringar och definitioner i början av rapporten).



